



Regionální operační program regionu soudržnosti Severozápad
Podporováno z Evropského fondu pro regionální rozvoj
„Vize přestane být snem“

www.nuts2severozapad.cz

www.europa.eu

Práce na tomto dokumentu byly uskutečněny v rámci projektu Budování kapacity pro místní rozvoj Mariánskolázeňska (CZ.1.09/2.1.00/11.00059), který byl podpořen v rámci Regionálního operačního programu Severozápad pro období 2007 – 13.



Program obnovy venkova Obce Stará Voda

první zmínka o obci 1380

Základní strategický rozvojový dokument obce

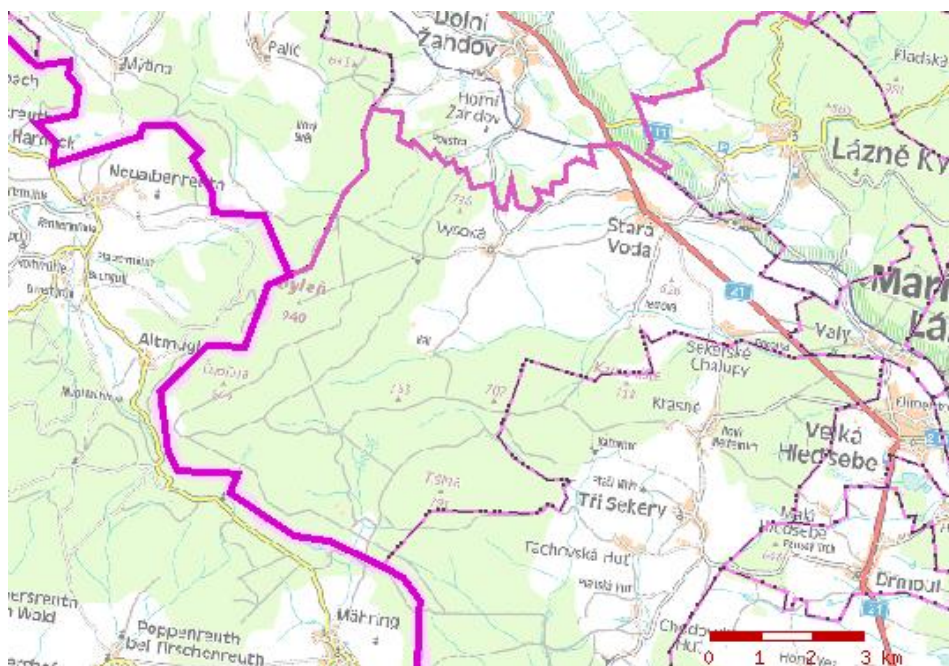
aktualizace únor 2010

Poloha obce a vymezení území

Správní území obce Stará Voda tvoří vlastní obec Stará Voda s osadou Jedlová s částmi Sekerské Chalupy a Vysoká. Správní území je relativně rozsáhlé - 5 403 ha.

Vlastní obec Stará Voda leží 8 km severozápadně od Mariánských Lázní a 2,5 km jihozápadně od Lázní Kynžvart v nadmořské výšce 600 m. n.m. Správní území zasahuje severovýchodní částí CHKO Slavkovský les a jihozápadní a jihovýchodní částí leží v přírodním parku Český les. V území pramení Kosový potok.

Již ve starších listinách se uvádí obec Stará Voda jako významnější sídlo na panství Kynžvartu. Například již v roce 1448 poskytl Heinrich II. z Plavna obcím na kynžvartském panství svobodné dědičné právo pro příbuzenstva a sousedy. Obec vznikala jako silnicovka na dopravní trase Plzeň – Cheb. Kdysi tudy vedla zemská stezka, později zemská silnice, pak Císařská silnice, erární Říšská silnice, dnes je to silnice I. třídy číslo I/21, ze které vychází ve Velké Hleďsebi silnice číslo I/24 přes Mariánské Lázně do Karlových Varů.



Obec leží mezi dvěma pohořími, mezi Českým lesem na jihozápadě a Slavkovským lesem na severovýchodě. Vršky v okolí tvoří východní výběžky hory Dyleň 940 m n.m. Na západě směrem k Dolnímu Žandovu se zvedá Chebský vršek 635 m n.m., směrem k Sekerským Chalupám je nevýrazná Husí výšina 627 m n.m., poválečnými českými topografy přejmenovaná jako „Na vrších“. V místech severně nad Sekerskými Chalupami je rovněž nevýrazná výšinka Pozorka 626 m n.m. a směrem k zámku Kynžvartu je nízký Kamenný vršek 616 m n.m.

Celá oblast Staré Vody je pahorkatina, kde převládají horniny rula a žula (granit). Z minerálů se nalézá mezi Vysokou a Starou Vodou andalusit (podobně jako na Dyleni) a fibrolit. Červený ortoklas nalezneme spíše u Dolního Žandova, Kynžvartu a Úbočí. Křemen se těžil na Kamenném vršku.

Orná půda má vlastnosti zčásti chudé jílovité půdy, zčásti písčné. Ornice není hlubší než 13 cm a pod ní je písek či žula. Stará Voda leží na rozvodí, kde se v severozápadní části katastru odvádějí vody do Ohře, z ostatní oblasti sbírá vody Kosí potok, tekoucí dále do Mže, Berounky a Vltavy. Obcí protéká Starý čili Bahnitý potok (dřívější názvy: Wiesbach, Sauerwiesenbach, Dorfbach, Kothüllbach, Altbach).

Stará Voda měla v obci tři obecní rybníčky k účelům hašení. Přímo na hranici katastru obce jsou rybníky: Písčný rybník, Husí rybník, Dvojhrázný a Pastervní rybník, které však jsou již kynžvartské. Patřily k zámku Kynžvart a sloužily k chovu ryb. Východně Staré Vody v blízkosti soutoku Starého potoka a pravostranného přítoku Lučního potoka (dnes meliorováno) vyvěrala na louce chutná kyselka, kterou popsali Miroslav Dovolil (1956)

Sekerské Chalupy – se nachází nalevo od silnice I. třídy (Plzeň - Cheb) ve směru na Cheb cca 6 km západně Mariánských Lázní a 2,5 km jihovýchodně obce Stará Voda, k níž administrativně patří. Sekerské Chalupy (600 m n.m.) leží na okresní silnici Stará Voda - Krásné - Tři Sekery a silnice tu překračuje Kosí potok.

V blízkosti Sekerských Chalup vyvěrá také železitá kyselka.

Vysoká se nachází 11 km západně od Mariánských Lázní, 4 km východně od hranice České republiky s Německem (Bavorsko). V blízkosti Vysoké ležící vrch DYLENĚ (939 m n.m.)

K obci VYSOKÁ patřily samoty KOČOVSKÝ DVŮR a MLÝN, Poustka (Oedhäuser) a samota Bruckerhaus. Do farnosti příslušely Grafengrün s Viktoriiným údolím a obec Nové Mohelno (Neumugl), když stranou ležící Lohhäuser příslušel v té době k bavorské farnosti Mähring.

Ve správním území obce vyvěrá několik kyselek, nejvýznamnější je Jedlová. Pramen v Jedlové vyvěrá 500 metrů po silnici jižně od Staré Vody v blízkosti Kosího potoka. Kyselka vyvěrá v těsné blízkosti Kosího potoka, dokonce o 25 cm níže než je hladina potoka, takže hrozí podezření, že dochází k ředění vodou z potoka.

Dopravní dostupnost

Silnice

Hlavní Chebská silnice. Tato dříve erární říšská silnice (Reichsstraße, do té doby Císařská silnice - Kaiserstraße) Plzeň-Cheb byla budována na hejtmánství Planá, kam patřil i Kynžvart, v letech 1817-1826. Délka okresních silnic na okrese Kynžvart (1896) byla 49,27 km a náklady údržby silnic činily 3618 zlatých, při čemž bylo vybráno na silnicích mýta 1027 zlatých.

Dnes je tzv. Chebská silnice velmi přetížena frekventovanou autodopravou. Stala se totiž obousměrnou spojnicí z Chebu a od chebských hraničních přechodů s Bavorskem s dálnicí Rozvadov – Plzeň – Praha. Situace nabyla hroživého rázu, počet dopravních nehod rostl a proto byla v dubnu 2000 předložena studie přeložky silnice I/21 Velká Hleďsebe – Planá, která se postupně rozpracovala do dalších stupňů projektové dokumentace.

V roce 2009 byla zahájena stavba obchvatu Velké Hleďsebe a postupně by měly navazovat další úseky realizace. Podle tohoto návrhu by se tato přeložka silnice odkláněla z Chebské silnice před koupalištěm RIVIEROU a běžela mimo obce Hleďsebe, Drmoul, Trstěnice, Chodová Planá do Plané a odtud po další přeložce ve směru Bor u Tachova na dálnici Rozvadov - Plzeň.

Situace s obchvatem Staré Vody je ve stádiu zpracování dokumentace s vyjádření dotčených Stará Voda je spojena okresními silnicemi II. třídy se Třemi Sekerami, s Vysokou a Lázněmi Kynžvart.

Železnice

Správní území obce Stará Voda protíná železniční trať Mariánské Lázně – Cheb, které byla stavěna v letech 1868 - 1872 jako železniční trať císaře Františka Josefa z Vídně do Chebu. Trať byla otevřena 28. ledna 1872.

Nádraží mělo zprvu dvojjméno „Königswart – Sangerberg“ (Kynžvart - Prameny), přestože leželo na správním území Staré Vody. Když bylo zrušeno druhé jméno Sangerberg, nádraží dostalo nový název „Lázně Kynžvart“ (Bad Königswart). Od té doby je to oficiální název nádraží i přes protesty tehdejších představitelů obce.

V rámci projektu Optimalizace trati „Planá – Cheb“ je celé nádraží a nástupiště rekonstruováno tak, aby odpovídalo současným trendům železniční dopravy.

Pěší a cyklodoprava

Území spravované obcí Stará Voda, ležící na hranici s Bavorskem tvoří z velké většiny lesy s mnoha komunikacemi, vhodnými pro pěší i cyklistickou turistiku. Prochází tudy jak místní tak i mezinárodní cyklotrasy. Po bývalé signálce vede značená trasa ICT (Iron Curtain Trail), které se

má stát 13. mezinárodní trasou Evropské sítě Euro Velo, a již nyní se stává oblíbenou trasou pro horskou cyklistiku. Vede tudy národní značená cyklistická magistrála (č.36) Český les – Krušné hory, která propojuje obce Háj –Vysoká – H. Žandov. Z regionálních tras prochází přes vlastní obec Stará Voda cyklotrasa č.361, spojující tepelský klášter, M. Lázně a Mariinu Loretu u Hrozňatova a napojuje se na páteřní cyklotrasu Karlovarského kraje - Ohře. V minulém roce zde také vznikly další cyklotrasy místního významu. Je to trasa č. 2135 (Krásno – Prameny – L. Kynžvart – S. Voda – Slatina), trasa č.2137 (M. Lázně – Drmoul – T. Sekery – Slatina – Mohelno) a trasa č. 2023 (Mohelno – D. Žandov – Lazy).

Z turistických tras tudy vede zelená, která spojuje Starou Vodu s vrcholem hory Dyleň, podél hranice vede červená trasa přes turisticky atraktivní Střed Evropy a žlutá pak z Dyleně do D. Žandova.

Osídlení a demografický vývoj

Johann Gottfried SOMMER (1846) uvádí STAROU VODU jako ves kynžvartského panství, ležící na Chebské silnici a na jednom potoce, se 105 domy a 727 obyvateli a s jedním formanským zájezdním hostincem. Roku 1869 měla obec Stará Voda i se Sekerskými Chalupami 146 stavení a 1018 obyvatel, v roce 1900 174 domů a 1076 obyvatel. Roku 1910 bylo 191 domů a 1125 obyvatel; po válce - roku 1921 bylo 199 domů a 1122 obyvatel, v roce 1930 bylo 217 domů a 1112 obyvatel.

Po válce (1946) měla obec 171 domů a 222 domácností, celkem 688 obyvatel, z toho 308 mužů a 380 žen. Největší úbytek obyvatel je patrný po druhé světové válce, kdy došlo k odsunu obyvatel německé národnosti. V současné době je počet obyvatel stabilní.

Sčítání v roce	počet obyvatel
1869	2 564
1880	2 683
1890	2 458
1900	2 404
1910	2 387
1921	2 382
1930	2 293
1950	671
1961	637
1970	504
1980	397
1991	350
2001	444

Zdroj: http://vdb.czso.cz/vdbvo/tabdetail.jsp?cislotab=DEM_HLOB1.96&vo=tabulka

Počet obyvatel v tabulce je přepočtený na současný stav správního území

Vývoj v posledních letech udává následující tabulka

Rok	počet obyvatel
2002	443
2003	453
2004	459
2005	471
2006	476
2007	455
2008	474
2009	495

Zdroj: vlastní evidence obce

Život v obci

Na životě v obci se podílí také

ZŠ a MŠ Stará Voda

TJ Sokol Stará Voda

Sbor dobrovolných hasičů

Pravidelně se v obci konají následující akce:

- Maškarní karneval
- Pálení čarodějnic a stavění máje
- Akce ke dni matek
- Den dětí
- Hasičská soutěž Florián
- Mše ve zřícenině kostela ve Vysoké
- Turnaj v malé kopané
- Mše v kapli sv. Anny Stará Voda
- Drakiáda
- Vystoupení žáků školy v UPS Mar. Lázně
- Mikulášská a vánoční besídka
- Rozsvícení vánočního stromu

Obecní knihovna

půjčování knih ve středu od 14.00 do 17.00

v knihovně se nachází veřejný internet

SWOT analýza

S – Silné stránky	W – Slabé stránky (Problémy)
<p>Atraktivní vyvážená a zachovalá příroda</p> <p>Vývěry minerálních pramenů</p> <p>Dobrá individuální dopravní dostupnost</p> <p>Výhodná poloha na hlavní silniční a železniční trase</p> <p>Velký katastr</p> <p>Výhodná příhraniční poloha obce v blízkosti evropské dopravní sítě</p> <p>Existence a činnost dobrovolných spolků (hasiči, fotbalisté...)</p> <p>Dostatečná kapacita školky a školy</p> <p>Aktivní základní a mateřská škola v obci</p>	<p>Odliv mladých lidí z obce</p> <p>Nedostatečné prostory pro spolkový život</p> <p>Velké vzdálenosti mezi jednotlivými sídly a s tím spojené vysoké náklady s budováním a správou liniových staveb</p> <p>Nedostatečná vybavenost obce službami</p> <p>Neexistence přirozeného centra obce</p> <p>Podnikatelé se sídlem mimo obec</p> <p>Málo turisticky významných atraktivit</p> <p>Vysoká zátěž obce individuální automobilovou dopravou</p> <p>Nízký vztah obyvatel ke své obci</p> <p>Vysoká obměna obyvatelstva a nepříznivý demografický vývoj</p> <p>Nedostatečný spolkový život</p> <p>Nedostatečná dopravní obslužnost okolních osad a přilehlých obcí</p> <p>Výskyt a rozšiřování invazních rostlin</p> <p>Nedostatečná činnost dobrovolných spolků (hasiči, fotbalisté...)</p> <p>Zátěž budovaným obchvatem obce</p> <p>Nízká kvalita sportovního hřiště</p>
O – Příležitosti (Možnosti)	T – Hrozby
<p>Obchvat obce</p> <p>Zvýšení atraktivity obce pro individuální bydlení (zeleň, uložení kabelů pod zem)</p> <p>Zvýšení atraktivity obce soukromé podnikatele</p> <p>Realizace obchvatu obce</p> <p>Zvýšení hustoty zástavby</p> <p>rozvoj přeshraniční spolupráce</p> <p>Využití dotací pro rozvojové projekty</p> <p>Existence inženýrských sítí pro další rozvoj</p> <p>Možnost uplatnění projektů pro</p>	<p>Nezájem obyvatel o chod obce</p> <p>Přestěhování výroby EUTIT do jiného místa</p> <p>Odliv obyvatelstva z obce</p> <p>Úpadek zemědělství a venkova</p> <p>Nárůst sociálně patologických jevů ve společnosti</p> <p>Nerealizace obchvatu obce</p> <p>Útlum zemědělské činnosti</p> <p>Ukončení činnosti základní či mateřské školy z důvodu nízkého počtu obyvatel</p> <p>Ukončení činnosti sportovních klubů</p>

<p>zlepšení infrastruktury v rámci dotačních programů</p> <p>Zprovoznění nové budovy obecního úřadu jako nového společenského centra obce</p> <p>využívání OÚ a školy pro kulturní účely, pro dětskou sportovní a zájmovou odpolední činnost</p> <p>Zvýšení vztahu obyvatel ke své obci prostřednictvím kulturních a společenských akcí v obci</p> <p>Vybudování sportovního zázemí a zázemí pro volný čas</p> <p>Zlepšení dopravní obslužnosti</p> <p>Využitelnost venkovského prostoru pro rekreaci a cestovní ruch</p> <p>Dostatek volných ploch pro investice</p>	
---	--

Návrh opatření na základě SWOT analýzy

Podpora obnovy veřejných prostranství a související infrastruktury

Podpora obnovy sportovního zařízení v obci

Podpora kulturního, spolkového a sportovního života v obci

Podpora činnosti základní a mateřské školy v obci

Přílohy:

Indikativní seznam plánovaných akcí

Souhrnné informace

Technická vybavenost obce

Indikativní seznam plánovaných akcí

1) Splašková kanalizace

cílem je dobudování odkanalizování obce v návaznosti na již vybudovaný kanalizační řád a vybudované přípojky .

2) Rekonstrukce č p. 88 a okolí (knihovna a budoucí OÚ)

Dokončení - úprava veřejného prostranství v okolí v návaznosti na studii rozvoje zeleně v obci, postupně, rok 2010-2012, náklady cca 800 000,- Kč

3) Splašková kanalizace a ČOV Sekerské Chalupy

V této části obce není kanalizace, splaškové vody jsou řešeny fekálními žumpami a septiky. Touto částí obce protéká Kosový potok, leží v přírodním parku Český les a převažují zde trvale obydlené rekreační objekty. Připraven záměr dle dosavadního ÚPSÚ Stará Voda. Časový harmonogram 2012 - 2015.

Předběžný odhad nákladů 10 600 000,- Kč.

4) Projekt inženýrských sítí na výstavbu rodinných domů dle ÚPSÚ lokalit Stará Voda a Sekerské Chalupy a následná výstavba těchto sítí.

Dle současného ÚPSÚ je v lokalitě Stará Voda počítáno s výstavbou 30 rodinných domů a v Sekerských Chalupách 25 rodinných domů.

Časový harmonogram 2010- 2012.

Předběžný odhad nákladů 3 100 000,- Kč.

5) Rekonstrukce a přístavba ZŠ a MŠ Stará Voda

Jedná se o výměnu radiátorů, přístavbu školní jídelny a opravu pláště budovy.

Časový harmonogram 2010 - 2013.

Předběžný odhad nákladů 2 000 000,- Kč.

6) Územní plán Stará Voda

Současný územní plán je zpracován pouze pro části obce Stará Voda a Sekerské Chalupy.

Potřeba zpracovat nový ÚPSÚ vyplývá ze zákona.

Časový harmonogram 2008 - 2011.

Předběžný odhad nákladů 553 000,- Kč.

7) Rekonstrukce sportoviště

Časový harmonogram 2010-2012

Předběžný odhad nákladů 3 000 000,-Kč

8) Sportovní kabiny

Celková rekonstrukce rok 2011 - 2013.

Předběžný odhad nákladů 2 000 000,- Kč.

9) Požární zbrojnice

Celková rekonstrukce rok 2012.

Předběžný odhad nákladů 2 000 000,- Kč.

10) Bytový dům čp. 149
Výměna zbývajících oken
Předběžný odhad nákladů 100 000,- Kč.

11) Cyklotrasy a pěší trasy – *bude doplněno*

12) Místní komunikace
Rekonstrukce v období 2008 – 2012
První etapa projektování a rekonstrukce komunikace nad hasičskou zbrojnicí v roce 2010
Předběžný odhad nákladů 1 500 000,- Kč

Příloha č. 2.: Souhrnné informace

Souhrnné informace	
Status:	Obec
Typ města:	Ostatní obce
ZUJ (kód obce):	539112
NUTS5:	CZ0411539112
LAU 1 (NUTS 4):	CZ0411 - Cheb
NUTS3:	CZ041 - Karlovarský kraj
NUTS2:	CZ04 - Severozápad
Obec s pověřeným obecním úřadem:	Mariánské Lázně
Obec s rozšířenou působností:	Mariánské Lázně
Katastrální plocha (ha):	5 403
Počet bydlících obyvatel k 1.1.2008:	474
Nadmořská výška (m n.m.):	605
Zeměpisné souřadnice (WGS-84):	12° 35' 45" N , 49° 59' 30" E
První písemná zpráva (rok):	1 380
Počet katastrů:	6 ¹
Počet územně technických jednotek:	6
Počet částí obce:	3
PSČ:	35301

Zdroj: www.Risy.cz

¹ Stará Voda u Mariánských Lázní, Jedlová u Staré Vody, Vysoká u Staré Vody, Slatina u Staré Vody, Nové Mohelno, Háj u Staré Vody

Příloha č. 2.: Technická vybavenost obce

Technická vybavenost rok 2006

Pošta	
PSC	35301
Veřejný vodovod	ano
Kanalizace s napojením na ČOV	ano
Plynofikace obce	ano
Skládka komunálních odpadů	
Hasičský záchranný sbor	ano
Sbor dobrovolných hasičů obce	ano
Požární nádrž	ano
Požární hydrant	ano
Obvodní oddělení policie ČR	
Detašované pracoviště policie	
Městská, obecní policie	

Územně plánovací dokumentace - ÚPDrok2007

Doprava rok 2006

Zastávka dálkové linky	ano
Zastávka linky místního významu	ano
Stanice (zastávka) vlaku	ano ²

Peněžnictví rok 2006

Peněžní ústavy a jejich úřadovny	
Pojišťovny a jejich úřadovny	

Byty rok 2006

Počet dokončených bytů	
Počet zrušených bytů	0

² Nádraží Lázně Kynžvart patří do správního území obce Stará Voda

Kultura rok 2006

Veřejná knihovna vč. poboček	1
Stálá kina	
Multikino	
Divadlo	
Přírodní amfiteátry (vč. letních kin)	
Muzeum (včetně poboček a samostatných památníků)	
Galerie (vč. poboček a výstavních sání)	
Kulturní zařízení ostatní	1
Středisko pro volný čas dětí a mládeže	
Zoologická zahrada	
Sakrální stavba	1
Hřbitov	2 ³
Krematorium	
Smuteční síň	

Turistika, členství

Euroregiony rok 2007

Infocentra rok 2007

Mikroregiony rok 2007

- [Mariánskolázeňsko](http://www.marianskolazensko.org) (www.marianskolazensko.org)

Nevládní neziskové organizace - NNO rok 2007

- [Auto Musil Cyklo Team](#)

Hotely a ubytovací zařízení rok 2007

Název	Typ
-------	-----

³ ve Staré Vodě, ve Vysoké

Školství, sport

Školství rok 2005

Mateřská škola	1
Zákl.škola-nižší stup. (1.- 5.roč.)	1
Základní škola-vyšší stup. (1.-9.roč.)	
Střední odborné učiliště	
Střední odborná škola	
Gymnázium	
Vyšší odborná škola	
Vysoká škola	
Speciální škola	
Jazyková škola	
Základní umělecká škola	
Dětský domov	

Sport rok 2006

Koupaliště a bazény (s prov.,správ.)	
Kryté bazény z koupališť a bazénů	
Hřiště (s provozovatelem nebo spr.)	1
Tělocvičny (vč.školních s příst.veřej.)	
Stadiony otevřené	
Stadiony kryté	
Zimní stadiony kryté i otevřené	
Ostat.zařiz.pro tělových.(s provoz.spr.)	1

Zdravotnictví, lázně

Zdravotnictví rok 2006

Sdružená ambulantní zařízení	
Ambulantní zařízení	

Nemocnice	
Detašované pracoviště nemocnice	
Léčebna pro dlouhodobě nemocné	
Samost.ord.prakt.lék. pro dospělé	1 ⁴
Samost.ord.prakt.lék. pro děti a dorost	
Samost.ord.prakt.lék. stomatologa	
Samost.ord.prakt.lék. gynekologa	
Samost.ord.lékaře specialisty	
Ostatní samostatná zařízení	
Zařízení lékárenské péče (lékárny)	
Detašované pracoviště zařízení lékárenské péče	
Středisko záchranné služby a rychlé zdravotnické pomoci	
Detašované pracoviště střediska záchranné služby a rychlé zdravotnické pomoci	
Okresní zdravotní ústav	
Transfusní stanice	
Jesle	
Dětský domov	

Lázně rok 2006

Lázeňské léčebny - počet	
--------------------------	--

Sociální oblast rok 2006

DD + DPD společné zařízení	
Ústav pro TP dospělé občany	
Ústav pro TP občany s více vadami	
Ústav pro MP dospělé občany	
Ústav pro TP mládež	
Ústav pro TP mládež s více vadami	

⁴ Ordinance praktického lékaře pro dospělé ve firmě Eutit slouží také obyvatelům Staré Vody

Ústav pro MP mládež	
Vesničky SOS	
Domov pro matky s dětmi	
Azylové domy	
Domy na půl cesty	
Zařízení pro denní pobyt osob bez přístřeší	
Domy s pečovatelskou službou	
Počet bytů v domech s pečov.slůžbou	
Domovy důchodců(vč.úst.pro círk.os.)	
Domov-penzion pro důchodce	
Úřad práce-počet úřadoven	
Domy pro přech.pob.s peč.slůž. a zař.obd	
Domovinka a zařízení obdob. charakteru	

Hospodářské prostředí

Hospodářská činnost rok 2007

Počet podnikatelských subjektů celkem	143
Zemědělství, lesnictví, rybolov - počet subjektů	27
Průmysl - počet podnikatelských subjektů	15
Stavebnictví - počet podnikatelských subjektů	17
Doprava a spoje - počet podnikatelských subjektů	5
Obchod, prodej a opravy motorových vozidel a spotřebního zboží a pohostinství - počet podnikatelských subjektů	53
Ostatní obchodní služby - počet podnikatelských subjektů	17
Veřejná správa, obrana, povinné sociální pojištění - počet subjektů	2
Školství a zdravotnictví - počet subjektů	1
Ostatní veřejné, sociální a osobní služby - počet subjektů	6
Státní organizace - počet subjektů	1
Akciové společnosti - počet subjektů	0

Obchodní společnosti - počet subjektů	16
Družstevní organizace - počet subjektů	0
Peněžní organizace - počet subjektů	0
Podnikatelé - fyzické osoby - počet subjektů	93
Samostatně hospodařící rolníci - počet subjektů	14
Svobodná povolání - počet subjektů	5
Ostatní právní formy - počet subjektů	12
Počet subjektů bez zaměstnanců	32
Počet subj.s 1-9 zaměst.- mikropodniky	8
Počet subj.s 10-49 zaměst.- malé podniky	7
Počet subj.s 50-249 zaměst.- střed.podn.	1
Počet subj.s >249 zaměst.- velké podniky	0

Druhy pozemků rok 2007

Celková výměra pozemku (ha)	5 403
Orná půda (ha)	716
Chmelnice (ha)	0
Vinice (ha)	0
Zahrady (ha)	15
Ovocné sady (ha)	0
Trvalé travní porosty (ha)	945
Zemědělská půda (ha)	1 677
Lesní půda (ha)	3 471
Vodní plochy (ha)	20
Zastavěné plochy (ha)	21
Ostatní plochy (ha)	213

Zdroj: www.risy.cz

Příloha č. xx.: Vybrané statistické údaje za obec (bude upraveno)

MOS ZV01 Vybrané statistické údaje za obec

Území: Obec Stará Voda

		Údaj
Kód obce		539 112
Druhy pozemků	Celková výměra pozemku (ha)	5 4032
	Orná půda (ha)	7162
	Chmelnice (ha)	-2
	Vinice (ha)	-2
	Zahrady (ha)	152
	Ovocné sady (ha)	-2
	Trvalé travní porosty (ha)	9452
	Zemědělská půda (ha)	1 6772
	Lesní půda (ha)	3 4712
	Vodní plochy (ha)	202
	Zastavěné plochy (ha)	212
	Ostatní plochy (ha)	2132
	Hospodářská činnost	Počet podnikatelských subjektů celkem
podle		
převažující		
činnosti		
Zemědělství, lesnictví, rybolov		272
Průmysl		152
Stavebnictví		172
Doprava a spoje		52
Obchod, prodej a opravy motorových vozidel a spotřebního zboží a pohostinství		532
Ostatní obchodní služby		172
Veřejná správa, obrana, povinné sociální pojištění		22
Školství a zdravotnictví		12
Ostatní veřejné, sociální a osobní služby		62
podle		
právní		
formy		
Státní organizace		12
Akciové společnosti		-2
Obchodní společnosti		162
Družstevní organizace		-2
Peněžní organizace - počet subjektů	-2	
Podnikatelé - fyzické osoby	932	
Samostatně hospodařící rolníci	142	
Svobodná povolání	52	
Zemědělství podnikatelé - fyzické osoby	22	
Ostatní právní formy	122	
Kultura	Veřejná knihovna vč. poboček	13
	Stálá kina	.
	Multikino	.
	Divadlo	.
	Muzeum (včetně poboček a samostatních památníků)	.
	Galerie (vč. poboček a výstavních sání)	.
	Kulturní zařízení ostatní	13
	Středisko pro volný čas dětí a mládeže	.
	Zoologická zahrada	.
	Sakrální stavba	13
	Hřbitov	13
	Krematorium	.
	Smuteční síň	.
	Lázně	Lázeňské léčebny
Obecná charakteristika	Katastrální plocha (ha)	5 4032
	Počet katastrů	62
	Počet územně technických jednotek	62
	Počet částí obce	32
Obyvatelstvo	Živě narození celkem	55
	muži	55
	ženy	-5
	Zemřelí celkem	25
	muži	25
	ženy	-5
	Přirozený přírůstek celkem	35
	muži	35
	ženy	-5
	Přistěhovalí celkem	195
	muži	105
	ženy	95
Vystěhovalí celkem	155	

	muži	85
	ženy	75
	Saldo migrace celkem	45
	muži	25
	ženy	25
	Přírůstek/úbytek celkem	75
	muži	55
	ženy	25
	Počet bydlících obyvatel k 31.12.	4742
	muži	2532
	ženy	2212
	Počet obyvatel ve věku 0-14 let celkem	972
	muži	532
	ženy	442
	Počet obyvatel ve věku 15-64 let celkem	3432
	muži	1822
	ženy	1612
	Počet obyvatel ve věku 65 a více let celkem	342
	muži	182
	ženy	162
Školství1	Mateřská škola	1
	Základní škola - nižší stupeň (1 - 5. ročník)	1
	Základní škola - vyšší stupeň (1.-9. ročník)	.
	Střední odborné učiliště	.
	Gymnázium	.
	Střední odborná škola (vč.zdravotnické)	.
	Škola speciální	.
	Základní umělecká škola	.
	Vysoká škola-počet	.
	Jazyková škola	.
	Vyšší odborná škola	.
Sociální oblast	Ústavy sociální péče pro dospělé	.
	Ústavy sociální péče pro mládež	.
	Domy s pečovatelskou službou	.
	Domovy důchodců	.
	Domov-penzion pro důchodce	.
	Úřad práce - počet úřadoven	.
	Domy pro přechodný pobyt s pečovatelskou službou a zařízení obdobného charakteru	.
Sport	Koupaliště a bazény	.
	- z toho kryté bazény	.
	Hřiště (s provozovatelem nebo správcem)	13
	Tělocvičny (vč. školních)	.
	Stadiony otevřené	.
	Stadiony kryté	.
	Zimní stadiony kryté i otevřené	.
	Ostatní zařízení pro tělovýchovu (s provozovatelem nebo správcem)	13
Zdravotnictví	Sdružená ambulantní zařízení	.
	Detašované pracoviště sdruženého ambulantního zařízení	.
	Ambulantní zařízení	.
	Detašované pracoviště ambulantního zařízení	.
	Nemocnice	.
	Detašované pracoviště nemocnice	.
	Odborné léčebné ústavy (mimo léčeben dlouhodobě nemocných)	.
	Léčebna pro dlouhodobě nemocné	.
	Ostatní lůžková zařízení	.
	Detašované pracoviště ostatního lůžkového zařízení	.
	Samostatná ordinace praktického lékaře pro dospělé	.
	Detašované pracoviště samostatné ordinace praktického lékaře pro dospělé	.
	Samostatná ordinace praktického lékaře pro děti a dorost	.
	Detašované pracoviště samostatné ordinace praktického lékaře pro děti a dorost	.
	Samostatná ordinace praktického lékaře - stomatologa	.
	Detašované pracoviště samostatné ordinace praktického lékaře - stomatologa	.
	Samostatná ordinace praktického lékaře - gynekologa	.
	Detašované pracoviště samostatné ordinace praktického lékaře - gynekologa	.
	Samostatná ordinace lékaře specialisty	.
	Detašované pracoviště samostatné ordinace lékaře specialisty	.
	Ostatní samostatná zařízení	.
	Detašované pracoviště ostatního samostatného zařízení	.
	Zařízení lékárenské péče	.
	Detašované pracoviště zařízení lékárenské péče	.
	Jesle	.
	Další dětská zařízení	.
	Středisko záchranné služby a rychlá zdravotnická pomoc	.
	Detašované pracoviště střediska záchranné služby a rychlé zdravotnické pomoci	.

	Okresní zdravotní ústav	.
	Transfusní stanice	.

Poznámky

1 školní rok 2005/2006

2 období: 31.12.2007

3 období: 31.12.2006

4 období: 31.12.2005

5 období: rok 2007

Použité zdroje:

http://vdb.czso.cz/vdbvo/tabdetail.jsp?cislotab=MOS+ZV01&kapitola_id=5&kontext=t&razeni=ta&pro_3980560=539112 (veřejná databáze ČSÚ) a informace obce

<http://www.hamelika.cz> (Děkujeme za poskytnuté texty panu Zdeňku Buchtelemu a Ing. Richardu Švandrlíkovi)